



Cure de jouvence

TEXTE VÉRONIQUE HARVEY
PHOTOS LOUISE BILODEAU, ASSISTÉE DE MARIE-HÉLÈNE MARTEL
STYLISME STÉPHANIE G. HÉBERT

Parce que l'eau a coulé sous les ponts, Martin et Richard ont décidé d'offrir une cure de rajeunissement à leur maison des 15 dernières années et de l'adapter à leur nouvelle réalité en effectuant des travaux de rénovation.

« En raison de la localisation de la maison et de l'immense terrain qu'on a derrière, déménager et recommencer à zéro n'était pas une bonne option. C'était plus intéressant et avantageux de rénover la maison, même si c'est exigeant et qu'il faut vivre dans les rénos », explique Martin.

Plutôt que de s'embarquer dans un immense chantier interminable, les propriétaires ont plutôt choisi de rénover la maison graduellement. Le salon a donc été rafraîchi en tout premier lieu et deux ans plus tard, Martin et Richard ont procédé à la métamorphose de la cuisine et de la salle d'eau.

Les grandes lignes du projet étaient d'actualiser le décor, de rentabiliser l'espace disponible et d'ajouter quelques éléments distinctifs, que l'on ne trouve pas dans chaque maison.

Comme au resto

Richard adore cuisiner. Martin adore recevoir. Ils avaient donc trois demandes bien précises pour leur nouvelle cuisine, soit des surfaces de travail beaucoup plus vastes, un espace fonctionnel et... un réchaud comme au resto!

Cette structure en acier, qui s'apparente étrangement à une crémaillère, est d'ailleurs fort utile lors des soirées festives à la maison. « Quand on reçoit des amis et qu'on doit monter plusieurs assiettes, c'est bien pratique d'avoir le réchaud pour que les aliments restent chauds avant le service », explique Martin.

Même si leur ancienne cuisine était blanche, Martin et Richard ont poursuivi dans cette même veine et opté pour des modules immaculés. « On

voulait garder quelque chose de lumineux à hauteur des yeux, mais ajouter de la texture, alors on a marié les nouvelles armoires avec du bois exotique nervuré et on a aussi joué avec le lustré », explique le designer Philippe Harvey. Par ailleurs, l'effet lustré des armoires en stratifié permet de bien refléter la lumière et ainsi d'agrandir visuellement l'espace.

Pour le comptoir lunch, le designer a proposé une formule plus structurale, qui a enchanté les propriétaires. En fait, on a déposé un bloc de granit foncé directement sur le comptoir de quartz blanc de l'îlot. On se retrouve ainsi avec un jeu de volume qui dynamise la pièce. « En plus d'être beau, on trouve ça bien pratique. On n'est pas obligés de s'asseoir à la grande table pour le déjeuner », explique Martin.

ASTUCE DÉCO

➤ Le fait d'ajouter un miroir au bout du comptoir dans cette pièce donne l'impression qu'elle est plus grande et éclairée qu'elle ne l'est en réalité. Un trompe-l'œil idéal pour les petites pièces!

FICHE TECHNIQUE

Superficie totale des pièces rénovées : environ 750 pi²
Année de construction de la résidence : début 1990
Année de la réalisation des travaux : 2013 (pour la cuisine et la salle d'eau)
Mandat : rendre les principaux espaces de vie fonctionnels et au goût du jour
Durée des travaux : 1 mois de gros travaux et 1 mois de finition

Info+

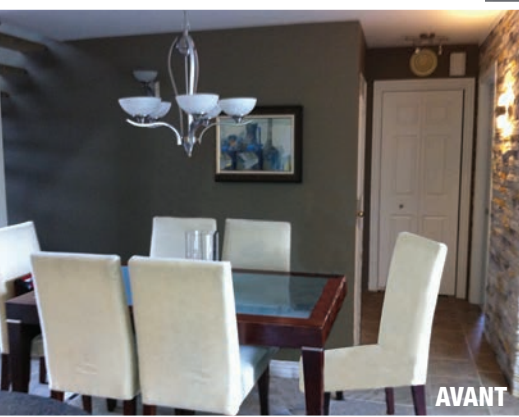
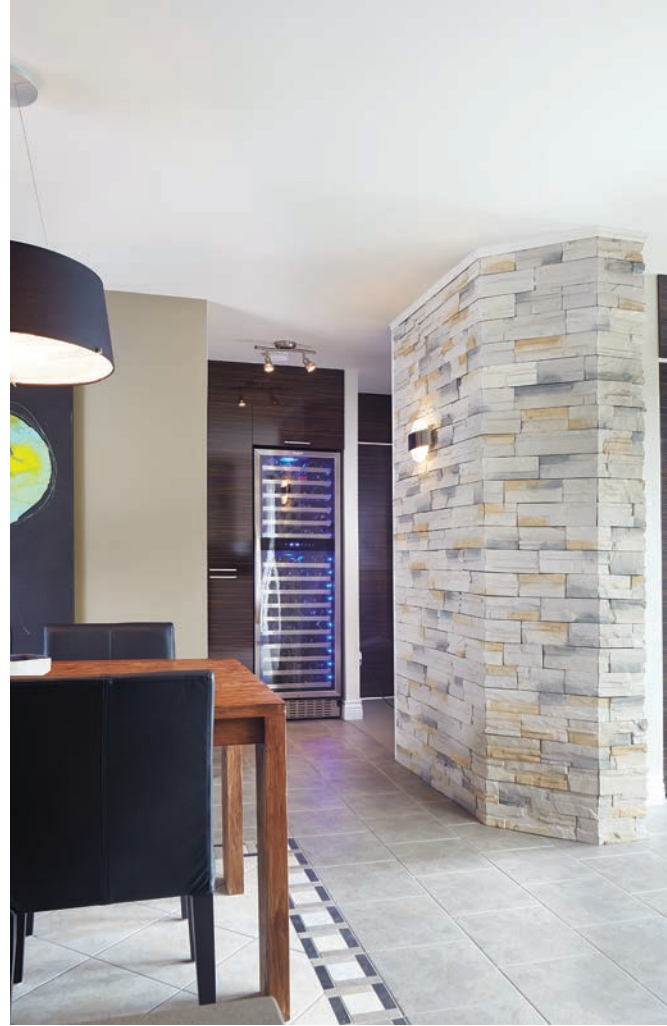
Conception de la cuisine : Philippe Harvey Designer
Réalisation de la cuisine : Atelier Mobilia
Dossier de céramique : Stone Tile
Électroménagers : Tanguay
Évier et robinetterie : Soligo
Balance rétro, linges à vaisselle, livres de recettes, panier en tissu et poivrière : La folle fourchette
Bol, petits objets décoratifs et ustensiles de cuisine : HomeSense
Luminaires : Transit Luminaires

Un cellier... bien pensé!

Dans la salle à manger, on a seulement eu besoin de changer le mobilier pour lui donner une nouvelle vie. Avec ses lignes droites et pures, le mobilier contemporain apporte un nouveau souffle au décor, que la toile peinte sur mesure par l'artiste Pat Cantin vient rehausser.

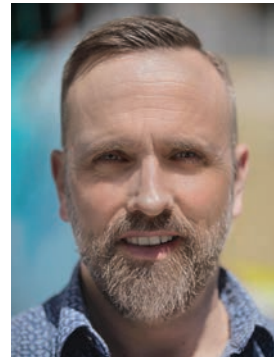
Derrière le muret de pierre, on a profité d'un espace autrefois « perdu » pour créer un garde-manger de type *walk-in*. Ainsi, on maximise l'espace de rangement dans la cuisine.

Tout au fond du couloir se trouvait autrefois une penderie que les propriétaires utilisaient à peine. Amateur de vin, Martin a ainsi eu l'idée de transformer cet espace en coin bar. « Je voulais avoir un cellier et tant qu'à en avoir un, je le voulais encastré, alors c'était une belle option. On a donc comblé le reste de l'espace avec des tablettes et armoires qui permettent d'entreposer la verrerie et les bouteilles d'alcool », précise Martin.



Info+

Luminaire : Transit Luminaires
Mobilier : MA mobilier actuel
Tableau : Pat Cantin
Rideaux : Philippe Harvey Designer



Philippe Harvey,
designer d'intérieur

Vos années d'expérience? 24 ans

(depuis 1992). **Votre philosophie?**

Travailler en équipe avec le client.

Votre style préféré? J'aime

beaucoup de styles. J'ai toujours aimé les lignes assez pures et les espaces aux diverses textures.

J'adore aussi le *mid-century* et les maisons anciennes, qu'on peut jazzer et réveiller en les inscrivant dans

notre époque. **Le matériau que vous aimez intégrer dans un décor?**

L'acier. **Votre objet de prédilection pour meubler une pièce?** La

déclinaison des lampes Tolomeo d'Artemide. Je ne m'en fatigue pas!

Votre marque de commerce? Des espaces classiques et neutres,

rehaussés de textures et de couleurs parfois intenses. **Votre adresse déco incontournable?** Mon bureau-atelier!

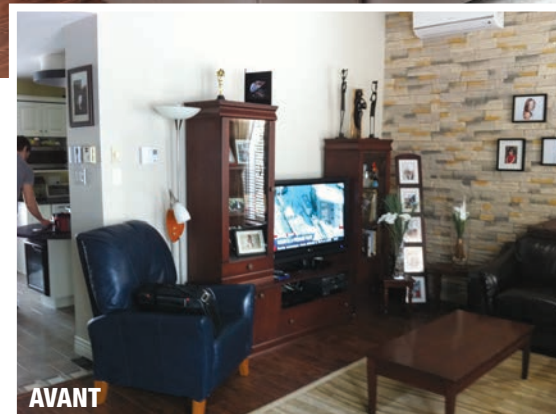
Je m'organise pour y avoir le plus de références possibles pour travailler mes projets. Je pars ensuite raffiner mes recherches. **Une personnalité qui vous inspire dans votre métier?**

J'ai récemment eu à côtoyer Jean-Claude Poitras. Il m'impressionne

par son ouverture, sa grande facilité à être multidisciplinaire, son raffinement, sa passion et sa grande gentillesse. Je suis aussi *fan* du

peintre Paul-André Larocque, avec qui j'ai fait quelques projets spéciaux. Son art peut parfois influencer mon design, et l'inverse.





Info+

Carpette et pouf (sur mesure) : Pouf-Pouf et cie
Coussins et jeté : Philippe Harvey
Mobiliier : Paule Dionne – Lampes & objets (dessiné par Philippe Harvey Designer)



ASTUCEDÉCO

► En peignant le plafond d'une couleur foncée, on souligne la volumétrie de la pièce, tout en mettant en valeur le puits de lumière.

Un décor épuré

Alors que la pièce était autrefois encombrée par un mobilier imposant, on a procédé à une opération épuration dans le salon. Le gros meuble-télé a donc été remplacé par un meuble bas et le téléviseur a été fixé au mur dans le but de libérer l'espace et d'alléger le décor. On a remplacé les sofas par un grand canapé beaucoup plus convivial et confortable, en plus d'ajouter une carquette et un pouf en peau de vache, pour donner de la texture.



ASTUCEDÉCO

► Les portes coulissantes, dissimulant la laveuse et la sècheuse, sont recouvertes du même matériau que les armoires de cuisine – du stratifié lustré –, pour créer un bel effet d'unité.

Info+

Conception de la salle d'eau : Philippe Harvey Designer
 Réalisation de la salle d'eau : Atelier Mobilia
 Papier peint : Philippe Harvey Designer
 Luminaires : Transit Luminaires
 Robinetterie et sanitaires : Soligo
 Serviette : HomeSense

Une bonne dose d'audace

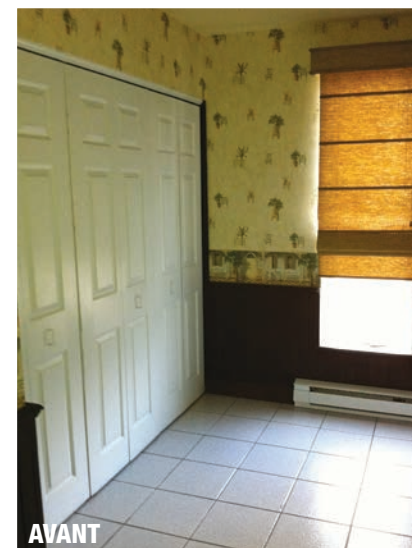
La salle d'eau est la pièce qui a subi le plus grand changement. « On a tout refait, en fait. On a rapetissé la salle d'eau, qui était beaucoup trop grande pour rien, et on a créé un grand garde-robe de type *walk-in* pour encore plus de rangement », explique le designer Philippe Harvey.

Parce que c'est dans les petites pièces que les gens osent le plus, Martin et Richard ont suivi les recommandations de leur designer et opté pour un papier peint graphique et audacieux sur deux murs complets de la salle d'eau. Ce revêtement mural, donnant l'effet du papier plié et froissé, enveloppe la pièce.

Unique, le lavabo en Corian vient compléter l'aménagement. « Quand Philippe est arrivé avec l'idée du lavabo sur mesure, ç'a été un coup de cœur immédiat. C'est vraiment original et on ne retrouve pas ça dans chaque maison », précise Martin.



AVANT



AVANT

Vous cherchez à meubler votre salle d'eau ou votre salle de bains? Voir à la p. 108



Pièce par pièce, Martin et Richard se construisent une maison à leur image, qui saura traverser les années avec charme.